

# 就職・進学先

平成29年度(2018年3月)卒業生  
就職・進学先

## 看護学部

### 看護師(県内)

群馬大学医学部附属病院、国立病院機構渋川医療センター、国立病院機構高崎総合医療センター、群馬県立病院、前橋赤十字病院、伊勢崎市民病院、群馬中央病院、群馬県済生会前橋病院、公立富岡総合病院、善衆会病院、太田記念病院、関越中央病院

### 看護師(県外)

国立病院機構埼玉病院、国立病院機構西新潟中央病院、東北大学病院、筑波大学附属病院、山形大学医学部附属病院、埼玉県立病院、新潟県立病院、深谷赤十字病院、足利赤十字病院、埼玉医療協同組合羽生総合病院、横浜市立みなと赤十字病院、武蔵野赤十字病院、JA長野厚生連佐久総合病院、高岡市民病院、長野市民病院、済生会横浜市東部病院、埼玉県済生会、栗橋病院、行田総合病院、上尾中央総合病院、湘南鎌倉総合病院、TMGあさか医療センター、埼玉医科大学附属病院、埼玉石心会病院、帝京大学医学部附属病院、名古屋徳洲会総合病院、東京歯科大学市川総合病院、国際医療福祉大学市川病院、熊谷総合病院、東京ほくと医療生活協同組合王子生協病院

### 保健師(県内)

前橋協立病院

### 保健師(県外)

埼玉県本庄市、福島県いわき市、埼玉西協同病院

### 進学

群馬県立県民健康科学大学大学院

## 診療放射線学部

### 診療放射線技師(県内)

群馬県、群馬大学医学部附属病院、国立病院機構高崎総合医療センター、群馬県立病院、公立藤岡総合病院、桐生厚生総合病院、群馬県済生会前橋病院、伊勢崎市民病院、医療法人石井会渋川伊香保分院、善衆会病院、恵愛堂病院

### 診療放射線技師(県外)

埼玉県、さいたま市、山梨大学医学部附属病院、信州大学医学部附属病院、千葉県病院局、静岡市立静岡病院、足利赤十字病院、岡谷市民病院、医療法人研成会諏訪湖畔病院、諏訪赤十字病院、聖隷浜松病院、上尾中央総合病院、東海大学医学部附属病院、医療法人熊谷総合病院

### 進学

群馬県立県民健康科学大学大学院

平成28年度(2017年3月)卒業生  
就職・進学先

## 看護学部

### 看護師(県内)

群馬大学医学部附属病院、国立病院機構渋川医療センター、群馬県立病院、前橋赤十字病院、伊勢崎市民病院、群馬中央病院、群馬県済生会前橋病院、公立富岡総合病院、黒沢病院、日高病院、太田記念病院、美原記念病院、寺尾こどもクリニック、高崎健康福祉大学訪問看護ステーション、群馬県健康づくり財団

### 看護師(県外)

埼玉県立病院、東京都立小児総合医療センター、神奈川県立こども医療センター、自治医科大学附属さいたま医療センター、自治医科大学附属病院、深谷赤十字病院、静岡済生会総合病院、足利赤十字病院、埼玉医療協同組合羽生総合病院、済生会宇都宮病院、市立御前崎総合病院、横浜市立みなと赤十字病院、武蔵野赤十字病院、JA長野厚生連篠ノ井総合病院、諏訪赤十字病院、行田総合病院、上尾中央総合病院、慶應義塾大学病院、イムス三芳総合病院、つくばセントラル病院、湘南藤沢徳洲会病院、手稲溪仁会病院、彩の国東大宮メディカルセンター、関越病院、長谷川病院、総武病院、湘南美容外科クリニック

### 保健師(県内)

前橋市、沼田市、館林市、富岡市

### 保健師(県外)

長野県長野市、埼玉県さいたま市、埼玉県春日部市、日高見中央クリニック

### 進学

群馬県立県民健康科学大学大学院

## 診療放射線学部

### 診療放射線技師(県内)

群馬大学医学部附属病院、群馬県立病院、桐生厚生総合病院、群馬県済生会前橋病院、前橋赤十字病院、原町赤十字病院、高崎中央病院、美原記念病院、太田記念病院、高崎・地域医療センター

### 診療放射線技師(県外)

東京医科歯科大学医学部附属病院、滋賀医科大学附属病院、信州大学医学部附属病院、沖縄県立病院、福島県立医科大学附属病院、山形県立病院、神奈川県立病院、埼玉県立病院、自治医科大学附属病院、四日市市羽津医療センター、名古屋市立大学病院、山形済生病院、長野赤十字病院、聖路加国際病院、太田総合病院、さくら総合病院、NTT東日本関東病院、慶應義塾大学病院、(企業)日本メジフィジックス株式会社

### 進学

群馬県立県民健康科学大学大学院、新潟大学大学院



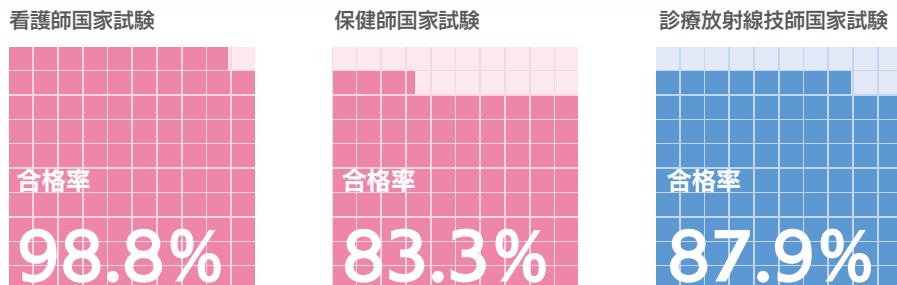
**Q** 国家試験の実績は？

**A** 看護師、保健師、診療放射線技師の全ての国家試験で全国平均を上回る好成績です。

**Q** 就職の状況は？

**A** 就職率は100%できわめて好調です。

平成29年度卒業生の合格率

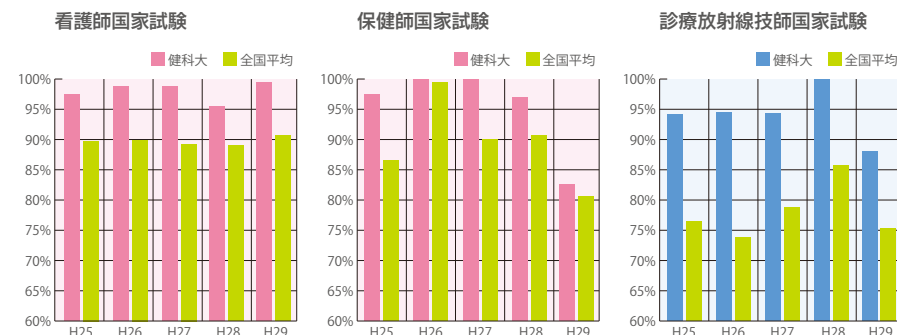


単位：人

試験種別	卒業生数	受験者数	合格者数	合格率(%)	全国平均合格率(%)
看護師国家試験	81	81	80	98.8	91.0
保健師国家試験		30	25	83.3	81.4
診療放射線技師国家試験	33	33	29	87.9	75.3

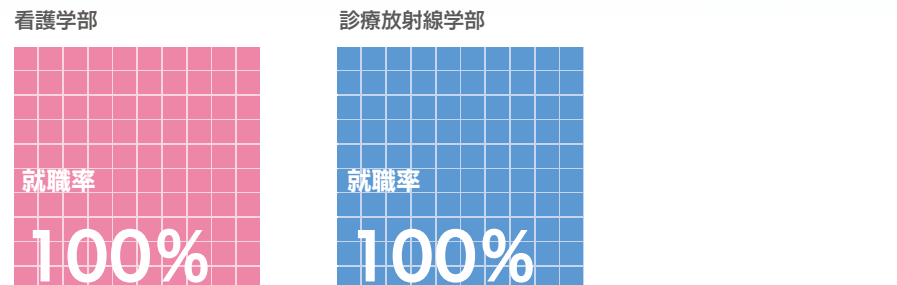
※本学合格率は、2018年3月卒業生のもの。

過去5年間の合格率の推移



平成17年開学の本学は、平成29年度に第10期生が国家試験を受験しました。その結果は、看護師、保健師、診療放射線技師のいずれの試験においても、第1期生から引き続き好成績を維持しています。先輩たちの頑張りは、後輩である在学学生にも確実に引き継がれ、全ての試験で全員合格を目標に頑張っています。

平成29年度卒業生の状況



単位：人

学部名	求人数A	就職者数B	求人倍率A/B
看護学部	834	77	10.8倍
診療放射線学部	422	29	14.6倍
計	1,256	106	11.8倍

※本学求人数は2018年3月末日時点のもの。求人数は、厚生労働省職業安定業務統計の手法に従い集計しました。

単位：人

学部名	卒業生数	進路希望		進路状況		就職率 b/a
		就職希望 a	進学希望	就職 b	進学	
看護学部	81	77	1	77	1	100%
診療放射線学部	33	29	(1)	29	(1)	100%
計	114	106	1	106	1	100%

(1)は就職者の内数です。

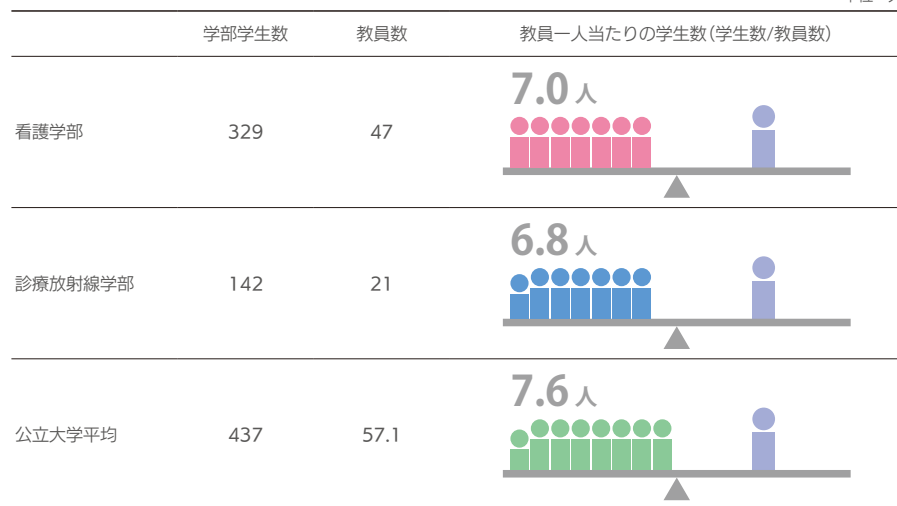
平成29年度本学卒業生の就職実績はきわめて好調で、国家試験に合格した全学生が就職しました。平成30年3月31日時点、看護学部、診療放射線学部を平均した求人倍率は11.8倍であり、就職希望者の中での就職率は100%でした。就職先は、群馬県はもとより全国各地に渡っており(巻末参照)、今後も卒業生のネットワークが広がっていくものと期待されます。

**Q** 少人数教育って本当ですか？

**A** 公立大学トップクラスの教員対学生比率です。

## 公立大学平均値との比較

単位：人



1. 本表は、公立大学協会「平成29年度公立大学実態調査」記載による平成29年度のデータです。
2. 公立大学平均値は、公立大学協会看護・保健医療部会加盟の全国49公立大学の看護学部、医学部看護学科等について、大学院を除いた学部学生数、専任教員数を合計し、それぞれを大学数(49)で除した値を記載しています。

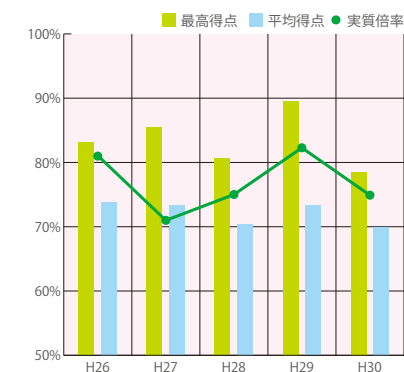
本学は、看護学部、診療放射線学部を合わせても収容定員460名という小規模な大学ですが、学生一人ひとりを大切に、授業を通じてきめ細やかな指導が行えるよう、数多くの専任教員が在籍しています。教員対学生比率は公立大学の中でも上位に位置しています。例として、全国の公立大学看護系学部・学科の平均値と比較してみました。このような数字からも本学の少人数教育の徹底ぶりが理解していただけたらと思います。

**Q** 健科大に入るのは難しいですか？

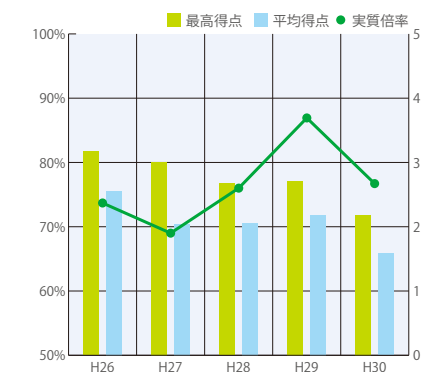
**A** 合格ラインは予測可能です。

## 一般入試での実質倍率と得点率の推移

看護学部



診療放射線学部



単位：点(%)

		入試年度				
		H26	H27	H28	H29	H30
看護学部	合格者最高得点(率)	498.4 (83.1%)	513.4 (85.5%)	483.6 (80.6%)	538.8 (89.8%)	469 (78.2%)
	(600点満点) 合格者平均得点(率)	443.6 (73.9%)	439.5 (73.3%)	422.3 (70.4%)	438.3 (73.1%)	420.8 (70.1%)
	実質倍率	3.1	2.1	2.5	3.2	2.5
診療放射線学部	合格者最高得点(率)	653.2 (81.7%)	640.4 (80.1%)	615.0 (76.9%)	617.4 (77.2%)	723.4 (72.3%)
	(H29までは800点満点、H30から1000点満点) 合格者平均得点(率)	605.0 (75.6%)	563.1 (70.4%)	564.8 (70.6%)	579.0 (72.4%)	668.8 (66.9%)
	実質倍率	2.3	1.9	2.6	3.7	2.7

※得点は大学入試センター試験及び個別学力検査(面接)の総合点。

「健科大に入るのは難しいですか？」と受験生の皆さんから質問を頂くことがあります。入学試験に合格するためには、一定の学力が必要なのは確かです。基礎・基本的な学力の習得に努めるとともに、大学で何を学ぶかしっかりした目標を持つことが大切です。一例として、一般入学試験での過去5年間の実質倍率と得点率の推移をグラフ化しました。学習を進める上での参考にしてください。

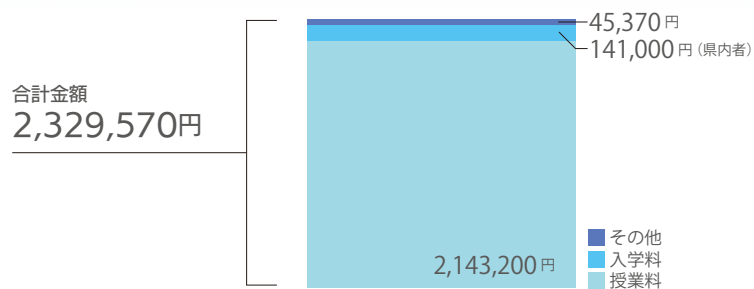


4年間で学費はいくらですか？

比較的少ない学費の負担で学べます。



卒業までにかかる費用(平成30年度)



- 1年次の「入学金」141,000円は群馬県内者の金額。群馬県外者は282,000円で、合計金額は2,470,570円。
- 「その他」の内訳は、学生保険5,370円、後援会費20,000円、学生自治会費20,000円で、入学手続時に納付をお願いします。
- 上記のほか、授業に直接関係する費用としては教科書、ユニフォーム(実習着)の購入などが挙げられます。個人差もありますが、そのために必要な経費は年間10万~15万円程度と見込まれます。また、パソコンについては、購入の義務づけやあっせんは行っておりませんので、必要に応じての準備で差し支えありません。

群馬県内者の場合

単位：円

年次別納付金額	授業料	入学金	その他	合計
1年次	535,800	141,000	45,370	722,170
2年次	535,800			535,800
3年次	535,800			535,800
4年次	535,800			535,800
計	2,143,200	141,000	45,370	2,329,570

※上記は平成30年度の金額です。平成31年度については変更されることがあります。

公立大学である本学の入学金や授業料は国公立大学の標準的な金額に抑えられており、施設整備費や実験実習費は徴収していません。したがって、他医療系大学等と比べ、比較的少ない学費負担で学ぶことができます。



奨学金は借りられますか？

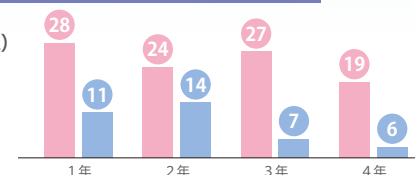
約半数の学生が奨学金を受給しています。



在学生の奨学金受給人数(平成30年3月末現在)

第一種奨学金(無利息)

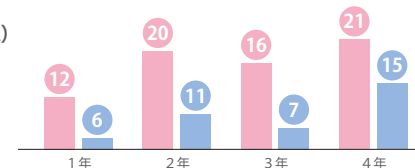
●看護学部  
●診療放射線学部  
単位：人



第一種奨学金(無利息)(月額)  
自宅通学 20,000円~45,000円  
自宅外通学 20,000円~51,000円

第二種奨学金(有利息)

●看護学部  
●診療放射線学部  
単位：人



第二種奨学金(有利息)(月額)  
20,000円~120,000円

※支援機構ホームページをご確認ください。

単位：人

	第一種奨学金				第二種奨学金				計
	1年	2年	3年	4年	1年	2年	3年	4年	
看護学部	28	24	27	19	12	20	16	21	167
診療放射線学部	11	14	7	6	6	11	7	15	77
計	39	38	34	25	18	31	23	36	244

※上記人数は、第一種と第二種の併用者(21人)を重複して含んでいます。従って、学部生470名のうち、日本学生支援機構の奨学金を受給している学生の割合は47.4%です。

本学には、大学独自の奨学金制度はありませんが、独立行政法人日本学生支援機構の奨学金を在学生の多くが利用しています。当該奨学金には第一種と第二種があり、申し込みにはそれぞれ成績と家計(年収・所得)の基準が設けられていますので、支援機構ホームページ等でご確認ください。また、主に看護学部の学生には、病院等が貸与する奨学金の募集案内が全国から寄せられています。これらの奨学金は当該病院への一定期間の勤務を条件として返済を免除するものが多いため、卒業後の進路を予め拘束することにもなりますので、よく考えた上で申し込むことが必要です。

病院による奨学金の例

- 群馬県内A病院
  - 貸与金額 月額70,000円
  - 貸与期間 正規の修学期間(最大4年間)
  - 返済条件 貸与期間と同じ期間A病院で勤務した場合は全額返済免除。
- 埼玉県内B病院
  - 貸与金額 月額60,000円+特別貸付金20,000円
  - 貸与期間 正規の修学期間(最大4年間)
  - 返済条件 一定の期間B病院で勤務した場合は返済免除。(特別貸付金は免除無し。)